

PCR asbl

MAI 2017



Edition : Axelle Wambersy - rue du Montgras 18 - 1430 Rebecq

1. AGENDA

REUNION TECH- NIQUE DU 12 AVRIL



**PORTAITS EN STUDIO ,
FLASHES DE STUDIO, FOND
NOIR.**

**Cette réunion servira aussi à
compléter le trombinoscope du
site du club, avec la photo des
membres qui ne s'y trouvent
pas encore.**



CONCOURS DU 26 MAI 2017

LE MOBILIER URBAIN

BANCS
TABLES
POUBELLES
JARDINIÈRES
POTELETS
ABRIS
PREAUX
MARQUAGES
BARRIÈRES
ESCALIERS
JEUX D'ENFANTS
ET
MATS POUR DRAPEAUX
LUMINAIRES
SUPPORTS A VELOS
BUTS
BALISES
POTEAUX
PANNEAUX
FONTAINES
PANONCEAUX
POTS
TOILETTES PUBLIQUES
CLOTURES
PORTIQUES
CONTENEURS
CORBEILLES
ENSEIGNES
ESCALATORS
CENDRIERS
OU
DALLES DE SOL
AUVENTS
KIOSQUES
POTENCES
BORNES
VITRINES
MIROIRS
COUSSINS BERLINOIS
PAVOISEMENTS
GRILLES
ILOTS
COLONNES MORRIS
BANQUETTES
ARCEAUX
ETC.....

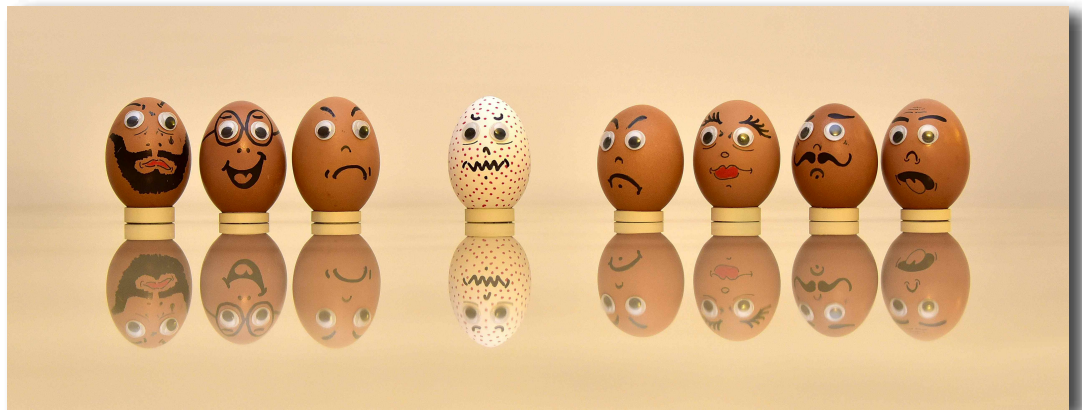




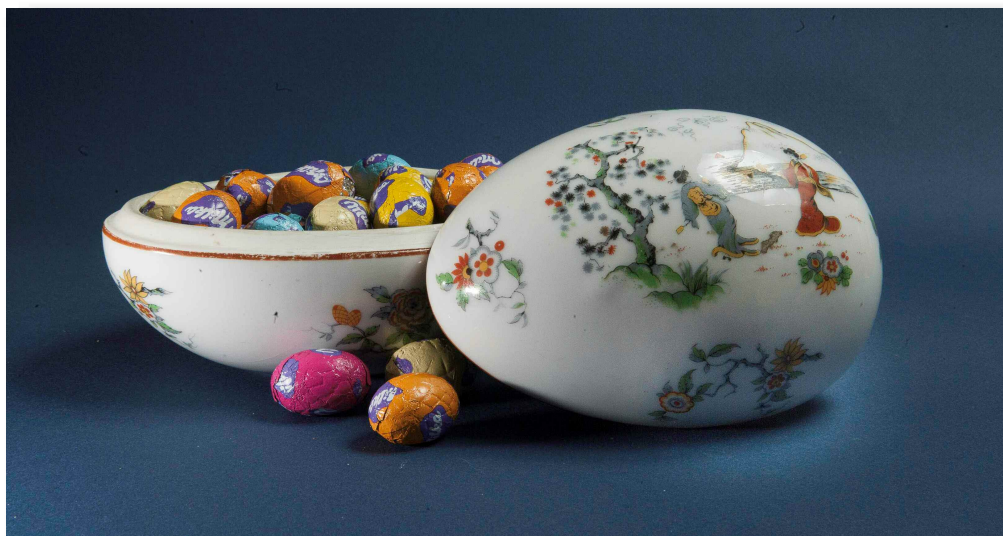
<https://www.google.be/search?q=mobilier+urbain&source=Inms&tbm=isch&isa=X&sqi=2&ved=OahUKEwiJt4vdbuXTAhWqK5oKHcAHABwq>



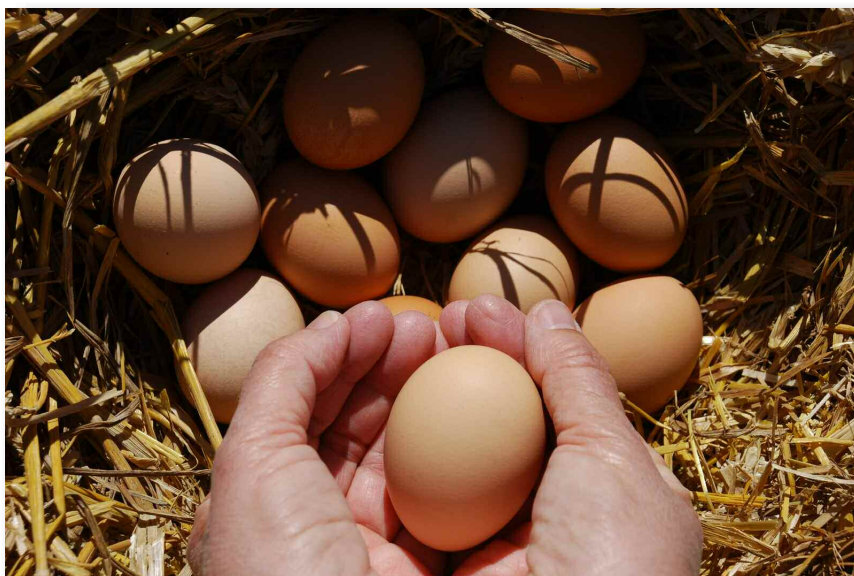
2. CONJOURS

CONCOURS DU 28 AVRIL 2017**L' OEUF****BRAVO A : YVES, XAVIER, PIERRE,
PATRICK, DANIEL, CHARLY****1. YVES****2. XAVIER**

3. PIERRE



4. XAVIER

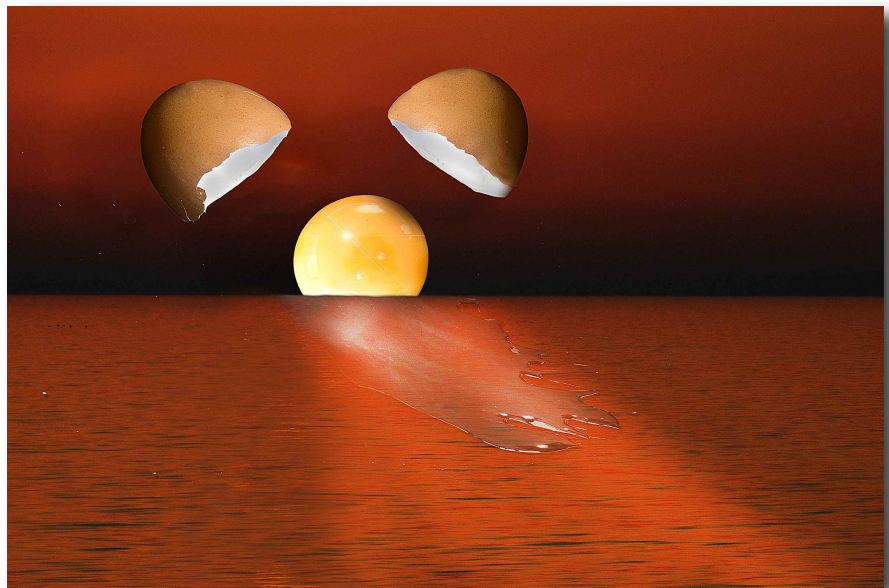


5. PATRICK

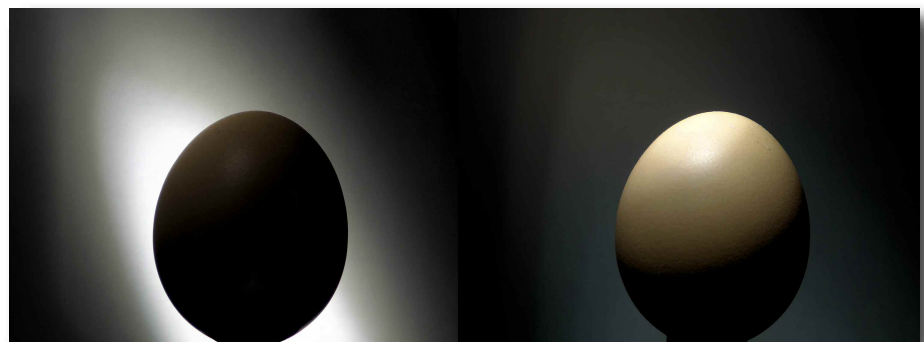




6. EVELYNE



7. EVELYNE



8. DANIEL



9. YVES



10. CHARLY



Par Eliane et Charly

LES FLASHES

Un peu d'histoire

Un flash photographique est un dispositif d'éclairage produisant une lumière intense pendant un laps de temps très court (environ 1/1000 de seconde).

On l'utilise en photographie pour éclairer un sujet

Le premier flash , flash au magnésium, a été utilisé vers 1860 et a permis de photographier les Catacombes de Paris. Mais la "poudre à éclairs" est dangereuse.



En 1927, un scientifique allemand invente la première ampoule flash électrique, à usage unique.



Ampoule pour ambiance colorée.



Ensuite, durant la seconde guerre mondiale, le procédé visant à produire de la lumière évolue, avec l'invention du flash électronique qui ne sera accessible aux photographes qu'en 1960.

Mais ceux-ci ne détrônent pas immédiatement les ampoules flash traditionnelles, qui continuent à être utilisées sur la plupart des appareils photo bon marché de 1960 jusqu'au milieu des années 70.



flash cube jetable comportant 4 ampoules à usage unique utilisé par Instamatic Kodak et Agfa-gevaert

ou flashes bars utilisés par Polaroid, rampe de 10 ampoules-flashes réversibles.



Léger et puissant, le flash électronique produit une lumière d'une température de couleur de 5900 à 6000 K, similaire à la lumière du jour.

Le flash est généralement utilisé pour éclairer des scènes trop sombres ou pour fixer des mouvements rapides. Il peut être utilisé en extérieur comme éclairage d'appoint pour déboucher des zones sombres ou dans le cas d'un sujet pris en contre-jour.

Il est intégré à l'appareil photo ou extérieur, pouvant être fixé sur l'appareil ou déporté.



Les flashes de studio sont des flasches électroniques équipés d'une lampe pilote (ampoule halogène). Ils disposent de potentiomètres qui permettent d'ajuster la puissance de l'éclair et celle de la lampe pilote.
Leur synchronisation est obtenue au moyen de câbles ou par signal IR.



Le microflash est spécialement conçu pour éclairer des photos prises avec un microscope.



Le flash annulaire (ringflash) est utilisé en macrophotographie, il permet d'éviter les ombres que créerait un flash classique.



Quelques détails techniques au sujet du flash électronique

Le tube -éclair du flash contient du xénon. Lorsque le contact de synchronisation de l'obturateur se ferme, des condensateurs libèrent une grande quantité d'énergie et le xénon devient conducteur par ionisation.

Alimenté par des piles basse tension, le flash est équipé d'un dispositif élévateur de tension, puisque la tension nécessaire pour le faire fonctionner oscille entre 200 et 400 volts. Mais pour s'allumer, il doit bénéficier d'une tension de 3000 volts.

Grâce à un circuit multiplicateur de tension, la basse tension émise par les piles est transformée en 36 volts, puis un transformateur augmente la tension jusqu'à 300 volts. Ensuite, en appuyant sur le déclencheur, les 300 volts du condensateur passent par un transformateur qui donne un pic de tension à 3000 volts. Notre flash au xénon peut ainsi s'allumer.

L'énergie s'exprime en joules et peut varier de 10 pour un flash amateur à 20 000 pour un flash professionnel.

Le nombre guide

Le nombre guide caractérise la puissance lumineuse d'un flash et permet à l'utilisateur dépourvu de flashmètre de déterminer le diaphragme à appliquer en fonction de la distance flash/sujet et les isos.

Plus ce nombre guide est grand, plus le flash est puissant. Il existe une formule pour le déterminer : $NG = f /$ multipliée par la distance de portée du flash, à 100 iso.

Le nombre guide peut varier selon la focale du flash. Suivant l'ouverture de l'objectif, on peut calculer la distance de portée du flash pour avoir une bonne exposition du sujet $d = NG / o$

Par exemple, avec un objectif dont l'ouverture est $f/4$ et avec un flash de nombre guide 36, la formule nous donne d (distance) = $36/4 = 9$ mètres.

Il faut se trouver dans une pièce dont les murs réfléchissent la lumière, et pas dans des espaces ouverts.

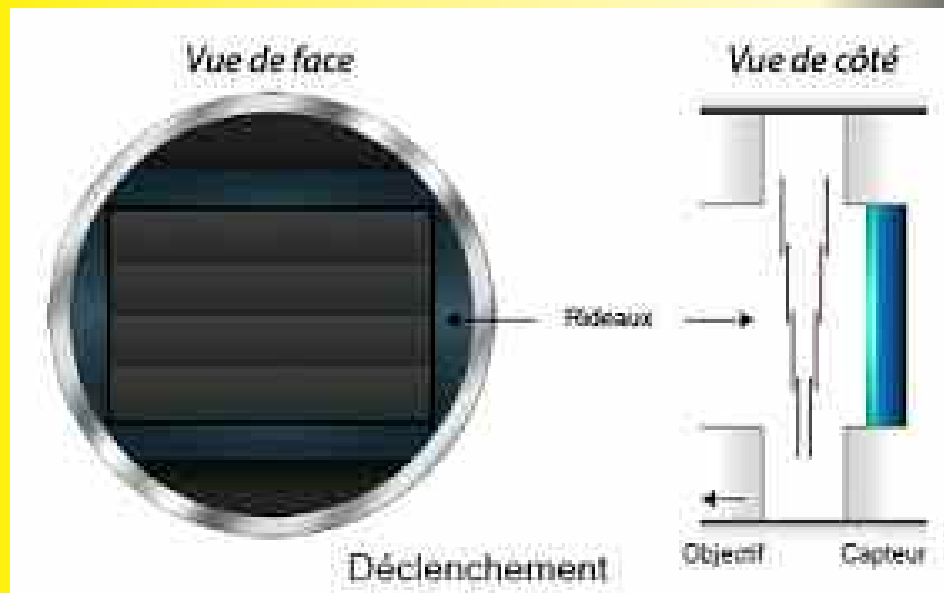


Vitesse de synchronisation

Il existe deux sortes d'obturateurs:

1) les obturateurs à rideaux

Ils se retrouvent sur les boîtiers reflex, et sont placés juste devant le capteur.



Lors du déclenchement, le premier rideau s'ouvre, suivi du deuxième dans un intervalle qui dépend de la vitesse d'obturation.

Lorsque cette dernière est longue, le premier rideau dévoile totalement le capteur avant que le deuxième se ferme.

Lorsque la vitesse dépasse un seuil (vitesse synchro du flash), le deuxième rideau commence à se fermer avant que le premier ait totalement découvert le capteur.

Celui-ci est alors balayé par une fente formée entre les rideaux, ce qui entraîne une image partiellement noire.

Le boîtier doit donc être réglé sur une vitesse d'obturation suffisamment longue pour que l'éclair du flash puisse être synchronisé avec l'obturateur qui s'ouvre pour exposer le capteur : 1/250 chez Nikon, 1/200 chez Canon.



2) les obturateurs centraux

Ils sont placés entre les lentilles de l'objectif, près du diaphragme et se retrouvent dans les appareils reflex à bi-objectifs.

Leur avantage essentiel est leur faible encombrement.



3) synchronisation au premier rideau

L'éclair du flash est émis dès que le premier rideau a découvert le capteur.

Le délai entre le déclenchement et l'éclair du flash est alors réduit au minimum.

Mais en cas de pose longue comportant des éléments lumineux comme des phares de voiture, le résultat ne semble pas naturel : les trajectoires des phares semblent précéder le véhicule figé par l'éclair du flash et celui-ci donne l'impression de reculer.

4) synchronisation au deuxième rideau

Pour remédier à ce problème de traînées lumineuses précédant le véhicule, l'éclair du flash doit être émis juste avant que le deuxième rideau commence à recouvrir le capteur. Les traînées lumineuses se trouvent alors derrière le sujet, ce dernier donnant l'impression d'avancer.



5) synchronisation haute vitesse

Certains flashes récents proposent la synchronisation haute vitesse, qui dépasse la vitesse de synchronisation standard. Le flash émet une série d'éclairs à une fréquence très élevée, ce qui permet d'assurer un éclairage du capteur tout au long du défilement de l'obturateur.

De par ce fonctionnement, ce mode de flash réduit la portée du flash de façon importante.

6) échelles de Kervin

La température de couleur

La lumière varie d'un bout de la journée à l'autre, en fonction de l'ensoleillement, des nuages, des parties à l'ombre, aussi de la nuit.

Cette **variation de lumière**, n'est pas une quantité, mais une **couleur**, qui varie entre le rouge orangé et le bleu.

L'œil n'a pas la même sensibilité aux couleurs que votre capteur d'appareil photo, qui lui amplifie la différence.

Cette couleur, qui varie est appelé **température de couleur**, l'unité est le « **degré Kelvin** »

L'échelle varie environ entre 2500°K et 12000°K

Tableau à titre indicatif



Pour mesurer les différences de couleurs il existe un appareil de mesure que l'on appelle un **colorimètre**, il donne directement la valeur en degrés Kelvin. Il n'est pas utile pour nous amateurs.

Soleil levant	3000°K
Soleil couchant	3000°K
Lampe aux halogénures métalliques	3000°K à 4200°K
Lampe Halogène	3000°K à 3200°K
Flood 3200°K	3200°K
Flood 3400°K	3400°K
Lampe fluorescente "blanc neutre"	3900°K à 4200°K
Tube fluo	4500°K
Lampe fluo dite "lumière du jour"	5400°K à 6100°K
Flash électronique	5500°K à 6500°K
Lumière du jour au Zénith	5800°K
Lumière normée dite "naturelle"	6500°K
Ciel nuageux	7000°K à 9000°K
Ciel polaire	10000°K à 12000°K



Oostende voor



Anker

du 25 au 28 mai 2017



La fête du patrimoine maritime de la mer du nord rassemblera cette année plus de 150 bateaux et embarcations authentiques qui ont fait la gloire de notre riche histoire maritime.

Cette année est invitée d'honneur : la Marine de Loire. Les marinières de la Loire viendront présenter leur patrimoine fluvial. 4 bateaux de Loire partiront de Nevers et mettront 13 jours pour rejoindre Ostende.

25 MAI 2017



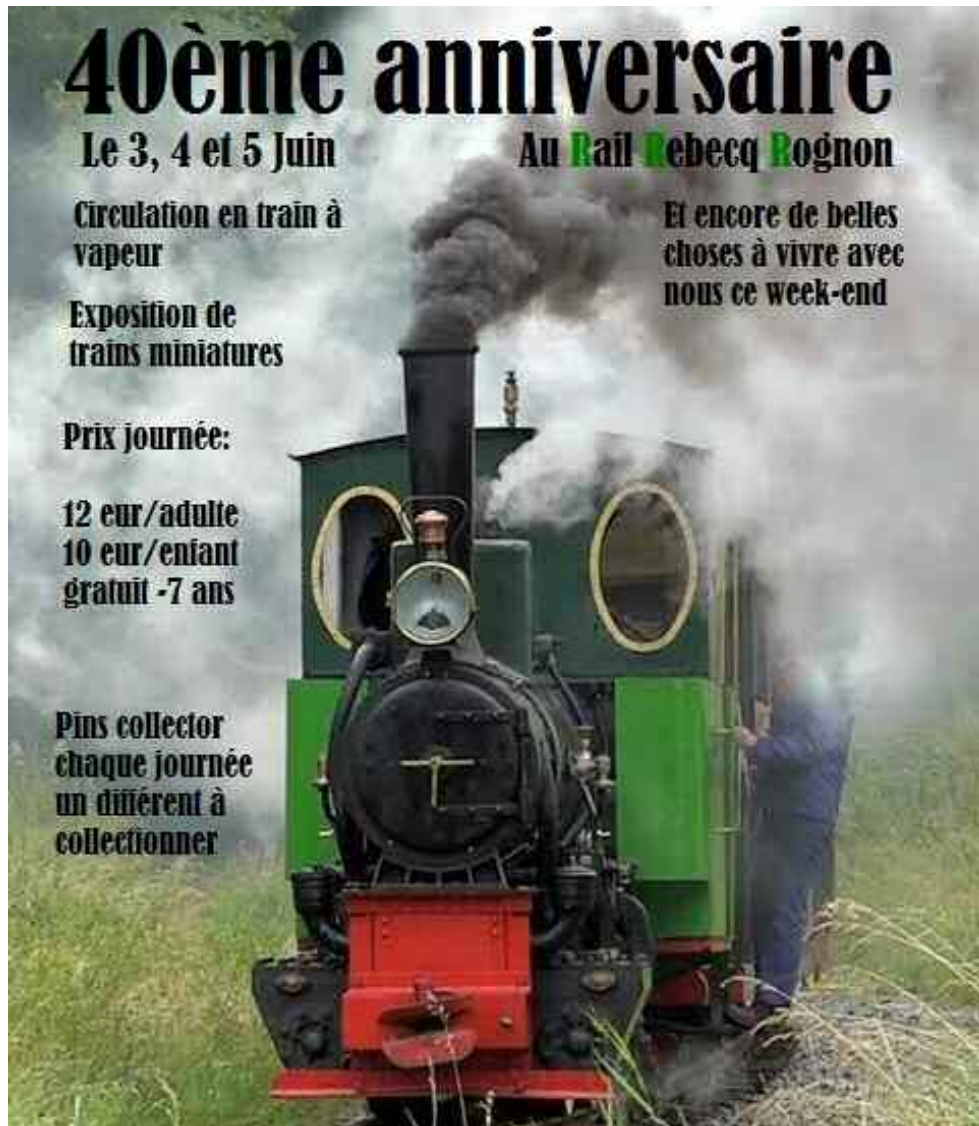
FESTIVAL

DESIRUES

DEATH



40 DEJA !!!



40ème anniversaire
Le 3, 4 et 5 Juin Au Rail Rebecq Rognon

Circulation en train à vapeur Et encore de belles choses à vivre avec nous ce week-end

Exposition de trains miniatures

Prix journée:
12 eur/adulte
10 eur/enfant
gratuit -7 ans

Pins collector chaque journée un différent à collectionner



5. EVENTS

EXPOS

Sottises
Audace
Vagabondage
Emotion
Utopie
Rêve
Sensations



*La section Photo de l'E.I.C.B.
 a le plaisir de vous inviter
 au vernissage de son exposition
 le mercredi 24 mai à 19h30
 au 22 rue de Mons à Braine-le-Comte.*

*L'exposition sera accessible le 25 mai de 10h à 18h.
 Les 26, 27 & 28 mai de 14h à 18h.*



Jack Freuillr



**EVELYNE, JACK ET
YVES Y EXPOSENT
LEURS PHOTOS.**

RAPPEL :
PHOTOS NATURE 20/30 OU PLUS, ENCADRÉES



UNE BALADE VELO PAS COMME LES AUTRES
VELO, PATRIMOINE, ARTISANS ET ARTISTES

Rebecq    Ouvert à tous dès 8 ans



CENTRE CULTUREL
DE REBECQ

Dimanche 18/06 de 10h à 18h
 Concert et BBQ à 19h
 Inscription préalable obligatoire



INFOS & RÉSERVATION : 067/637 067
 RESERVATIONS@REBECQCULTURE.BE
 WWW.REBECQCULTURE.BE

PAF : 7 €/adulte
 5€/enfant
 (hors barbecue)

article 27



IMAGES MAGAZINE

souhaite que les membres des clubs proposent à la publication leurs images, afin de contribuer à l'enrichissement de la revue.

Il y aura bien sûr des critères de sélection, toutes les photos proposées ne pouvant pas être publiées.

*Le thème pour le prochain numéro se dirige vers la photo de reportage, le "**street photographie**".*

*Les fichiers numériques couleur ou monochrome doivent être envoyés par wetransfer avant le **5 juin 2017** à l'adresse :*

glphoto@skynet.be

Ils paraîtront dans le n° 101 d'Images Magazine.

Définitions des fichiers : 2400 x 1800 px ou 2400 x 1600 dpi suivant le format adopté, une carrée sera de 1800 x 1800 dpi.

Notez que pour le format horizontal : 2400 dpi max et vertical 1800 dpi max.

La résolution doit être de 300 dpi.

La rédaction d'Images Magazine:

A. Delagoen

H. Mottard

G. Pellegrino



A LA MARLAGNE

Centre culturel Marcel Hicter, Chemin des Maronniers, 26 - 5100 Wépion

22 - 23 - 24 septembre 2017

Chers amis photographes,

J'ai le plaisir de vous annoncer les dates de notre prochain stage photographique : du vendredi 22 septembre à 9h00 au dimanche 24 septembre à 16h00.

Cette année, malheureusement, les logements attribués sont quelque peu différents. En effet je ne pourrai proposer en nombre limité que des chambres à trois lits (dont un superposé) ou à deux lits.

Pour les rencontres de 2018 nous logerons à nouveau dans l'aile Séquoia avec des chambres simples ou doubles comme nous en avons l'habitude.

Les inscriptions doivent m'être adressées sur le mail willems_chris_sirena@yahoo.fr le plus rapidement possible. Un document à compléter vous sera ensuite envoyé pour accord.

La réservation sera effective lorsque le paiement pour le 31 mai 2017 aura été effectué sur le compte annexé.

En cas de désistement avant le 30 juin 2017, les sommes versées seront intégralement remboursées.

Prix du séjour : par personne en chambre double ou triple, forfait logement avec petit déjeuner et repas de midi (3) et du soir (2).

Les droits de participation FCP sont inclus.

Les boissons et les visites sont à prévoir en supplément.

Membre FCP : 75 euros

Non membre accompagnant un membre FCP (conjoint) : 90 euros

Membre sympathisant FCP : 90 euros

Non membre FCP : 95 euros

Activités proposées :

- Exposés et ateliers sur des techniques de prises de vues spécifiques :
 - proxi-photographie
 - poses longues 2ième partie et flous photographiques
 - prises de vues en milieu artistique
 - photographies d'architectures selon des procédés originaux
 - transformation de photos en œuvres décoratives
- Utilisation particulière des appareils photos : boutons et programmes spéciaux
- Actualités Artistiques : la photographie autrement !
- Atelier Portfolios : maximum 3 photos par personne, (IP, NB, papier,...)
- Visite des expositions NATURE AVES suivi d'un échange d'idées
- En fonction du temps :
 - croisière en Namourette
 - visite d'une réserve naturelle avec guide
 - parc des sources
 - Skate Park
 - Festival Vapeur à Mariembourg

Un rappel du stage ainsi que des informations plus détaillées seront envoyées au début septembre sur le mail des participants. Tout en restant à votre disposition par willems_chris_sirena@yahoo.fr, au plaisir de vous rencontrer,

vos animateurs Christian WILLEMS

STAGES COURS

23 SEPTEMBRE 2017

J'ai le plaisir de vous annoncer les dates de notre prochaine séance de formation ::

Le samedi 23 septembre 2017 à partir de 9h30..

En parallèle avec les « rencontres photographiques », ce même week-end, (voir ci avant), la FCP organise une séance de formation. Au programme :

- De 9h30 à 12h00 : Séance technique : exposé de Raymond Delande sur certains aspects de la photo numérique. (Probablement les effets dynamiques)

- De 12h15 à 13h30 : Dîner sur place.

- De 14h00 à 15h30 : Exposé « photo nature » (papiers et images projetées) ; photos de proximité (biodiversité et photographie : la technique) par Eddy Remy, Voir un article sur ce spécialiste de la photo nature dans « Images-Magazine » n°98 pages 20 et 21.

Participation aux frais (dîner compris sauf boissons). Les boissons sont à payer sur place.

- Membres FCP : 20,00 €.

- Non membres : 30,00€.

Inscriptions le plus tôt possible (date limite 15 mai) par email à Christian Willems : « willems_chris_sirena@yahoo.fr ».

Un document à compléter vous sera ensuite envoyé pour accord. La réservation sera effective lorsque le paiement au plus tard le 31 mai 2017 aura été effectué sur le compte annexé. (préciser en communication pour chaque inscrit : -nom, prénom-matricule FCP éventuel, restrictions éventuelles pour le repas (Pas de porc, végétarien sans poisson- allergies).

Pour les amateurs, Namur abrite une grande exposition « nature » en divers lieux.

6. EPINGLES

VOS PHOTOS ONT DISPARU DE VOTRE CARTE MEMOIRE ?



Mauvaise manip. ou défaillance matérielle ? Pas de panique !

Les cartes mémoires de nos appareils photo sont globalement fiables mais il peut arriver qu'elles soient illisibles ou effacées. Premier réflexe : ne surtout pas réutiliser la carte.

Lorsque des fichiers sont effacés d'un support mémoire, ils ne le sont pas réellement. Le système indique simplement que l'espace qu'ils occupaient est libre. Donc tant que de nouvelles données ne sont pas réinscrites sur cet espace, vos chances de récupérer les anciennes sont élevées.

Pour cela, il faut installer un logiciel sur son ordinateur. Rv à l'adresse www.piriform.com/recuva, et télécharger la version gratuite de Recuva.

Glisser votre carte mémoire dans le lecteur de cartes, lancer le logiciel, un assistant vous guide dans la procédure de récupération. Sélectionner le type de fichier que vous recherchez (jpg) ou (vidéo et raw = tous les fichiers)).



Cibler le support à analyser (la carte mémoire), puis lancer l'analyse.

La page de résultats affiche la liste des fichiers retrouvés avec , devant eux, une pastille colorée verte, orange ou rouge.

Ces couleurs représentent l'état de vos fichiers, les verts sont intacts, les oranges partiellement endommagés, les rouges , trop endommagés- pour être récupérés.

Cochez les cases devant les fichiers que vous souhaitez récupérer et le tour est joué.

Si Recuva fonctionne bien avec des photos et des vidéos, il peut aussi retrouver d'autres types de fichiers (documents texte, MP3..) et sur d'autres supports (clé USB, disque dur, DVD, CD Rom).

Source : Ouest France / high tech / publication du 12 mars 2017



NIKKOR AF-S 70-200 mm f/2,8

source : Focus Numérique , Arthur Azoulay



C'est la troisième version de ce zoom presque incontournable et le compagnon idéal d'un 24-70 mm F/2,8, que Nikon a d'ailleurs également renouvelé en tout début d'année, en lui apportant une stabilisation d'optique. Côté prise en main, l'objectif est plus léger grâce, entre autres, à l'utilisation d'une lentille en cristal fluorite, qui améliore aussi au passage la gestion des aberrations chromatiques.

Nikon a, pour la facilité, inverser les bagues de zomm et de mise au point manuelle.

La protection a elle aussi été améliorée, grâce à des joints d'étanchéité, ce qui protège l'objectif de la poussière et de l'humidité. Ce 70-200 peut donc être utilisé dans des conditions de prises de vue extrêmes.

Pour la formule optique, on passe à 22 lentilles. et un traitement Nano Cristal qqui limite les flares et les images fantômes.

L'objectif jouit d'un diaphragme électromagnétique circulaire capable de s'adapter instantanément lors de la prise de vue en rafale. Un mode de stabilisation optique VR Sport, conçu pour les sujets en mouvement, permet de gagner 4 IL.

Poids: 1,43 kg

TESTS:

Le piqué: il dépendra de la taille du capteur de l'appareil photo.

A la focale la plus large, le 70-200 souffre d'un manque d'homogénéité entre le centre, les deux tiers des images et les bords extrêmes. Il arrive à son apogée à f/8 et f/11. Au-delà, la qualité diminue pour cause de diffraction.

Le vignetage: très léger vignetage visible à toutes les focales, mais uniquement à f/2,8.

Les distorsions: assez faibles.

Le bokeh: l'ouverture consante à f/2,8 de cet objectif est une arme redoutable pour les efftes de bokeh.

Prix: +/- 3000 euros



CES MODULES QUI TRANSFORMENT VOS SMART-PHONES EN APPAREILS PHOTOS.

LE DXO, uniquement conçu pour les Iphones et les Ipads les plus récents, se place via un connecteur physique. Ce petit appareil photo secondaire miniature permet de photographier en Raw et assure des photos de meilleure qualité au smartphone.

Il dispose d'un capteur cmos.

L'application dédiée permet d'accéder à la plupart des paramètres que propose un appareil photo compact (modes scènes, gestion de la vitesse d'obturation, la qualité d'image, flash, balance des blancs, l'ouverture, la vitesse et la sensibilité iso).

Un petit afficheur Oled permet de visualiser les informations mais il est plus pratique d'utiliser l'écran du smartphone.

Le Dxo permet également de filmer en Full HD 1920 x 1080 en basculant rapidement du mode photo en mode vidéo.



chassimage.com



LE QX1, la smartlens à greffer sur toutes les marques de smartphone.' C'est en fait un module photographique indépendant qui dispose d'un capteur APS-C et d'une baïonnette en monture E.



Il est possible de lui greffer n'importe quel objectif en monture E.

Sony QX1 + Sony FE 35 mm f/2.8 Zeiss



Ensuite, le capuchon pourra, entre ses pinces, maintenir n'importe quel smartphone mesurant entre 54 mm et 80 mm de large.

Les numériques

EN CONCLUSION, CES MODULES PHOTOGRAPHIQUES SONT CERTAINEMENT LES PREMIERES PIERRES D'UN NOUVEAU PARADIGME PHOTOGRAPHIQUE MAIS A L'HEURE ACTUELLE, IL VAUT ENCORE MIEUX SE MUNIR DE COMPACTS, NETTEMENT PLUS PRATIQUE AU NIVEAU DE LEUR UTILISATION.



LE NOUVEL OBJECTIF CANON EF - S MM F/2,8 MACRO IS STM

source: les numériques, Céline Nabor



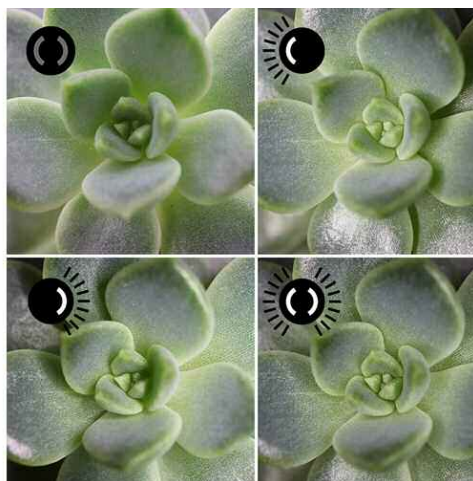
Canon vient de dévoiler son deuxième objectif macro équipé d'un anneau LED intégré frontalement à l'objectif.

Il est dédié aux appareils reflex à capteurs APS-C.

Une très bonne nouvelle pour les amateurs de macrophotographie.

Son éclairage annulaire est idéal pour éclairer les sujets et éliminer les zones d'ombre générées par la proximité de l'appareil.

Il est aussi possible de ne sélectionner qu'une partie des leds et e jouer sur leur intensité lumineuse.



Sa distance minimale de mise au point est de 3 cm et son rapport de grossissement de 1x. Il est stabilisé et dispose d'un autofocus STM silencieux, notamment pour une utilisation vidéo.

Cet objectif sera disponible courant mai 2017 au prix indicatif de 439 euros.



7. NEWS

***MODIFICATIONS DES THEMES DES
REUNIONS TECHNIQUES POUR L'ANNEE
2017***

9 JUIN : . NETTOYAGE DES CAPTEURS PAR PIERRE
. CALIBRAGE DE LA MISE AU POINT AVEC
MIRE PAR DANIEL

8 SEPTEMBRE : . PRISES DE VUE SUR FOND VERT
. DETOURAGE RAPIDE GRACE AU
FOND VERT PAR JACK

13 OCTOBRE : . LIGHTPAINTING, PRISES DE VUE
DE MONUMENTS AVEC FLASHES,
RT EXTÉRIEURE

10 NOVEMBRE : . TRANSFORMATION DES PHO-
TOS COULEUR EN PHOTOS
NOIR ET BLANC PAR YVES

8 DÉCEMBRE : . CONFÉRENCE SUR LA PHOTO
ANIMALIÈRE OU LA MACRO PAR
DAMIEN HUBAUT



THEMES DES CONCOURS 2018

JANVIER : TEXTURE

FEVRIER : AUPRES DE MON ARBRE

MARS : HIGH KEY

AVRIL : " PHOTO TRUQUEE"

MAI : SPORTS

JUIN : SOLITUDE

JUILLET - AOUT : RELACHE

SEPTEMBRE : SEANCE DEDIEE AU GALA

OCTOBRE : SEANCE DEDIEE AU GALA

NOVEMBRE : SOUVENIRS D'ENFANCE

DECEMBRE : RELACHE



LES EXPLICATIONS DE CES THÈMES SERONT DONNÉES AU COURS DE NOS RÉUNION ET SERONT RAPELLÉES DANS VOTRE JOURNAL.

*Réunion gastronomique du
23 juin à 19 h 30 , animée par
tous les membres gourmands.*



*où : La Ferme Rose de Rebecq
Rue des Etangs, 25*

*cuisine : grillades du monde
buffet à volonté
buffet dessert
menu végétarien*

*prix: =/- 30 euros
terrasse, jardin, bar- lounge
parking
chiens admis*

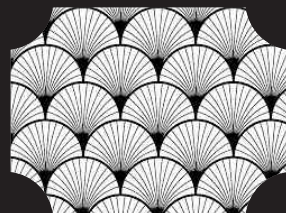


SORTIE CLUB : ART

NOUVEAU, ART DÉCO À
BRUXELLES (1920-
1940)

DATE À DÉTERMINER.

VISITE GUIDÉE. TARIF : 10 EUROS



LE COMITE

Président : Charly Keppens : keppens.charly@skynet.be
02/395 66 97

Vice-président : Michel Marécal : michel.marechal@tractebel.engie.be
067/63 81 64

Secrétaire : Axelle Wambersy : axellew63@hotmail.com
0477/64 06 77

Relations publiques : Eliane Keppens : keppens.eliane@skynet.be
02/395 66 97

Trésorier et webmaster : Yves Van Frayenhoven: vfbuizingen@telenet.be
0487/16 41 29

Webmaster : Pierre Pringels : webmaster@photoclubrebecq.be
02/395 66 87

Site internet : <http://www.photoclubrebecq.be>

Adresse courriel : photoclubrebecq@gmail.com

Compte bancaire : BE84 0017 9229 4359

Le PCR est assuré en conformité avec ses obligations légales.

Le club n'est en aucun cas responsable des dommages liés aux personnes ni aux biens sortant du cadre de ses obligations.

Dans ce contexte, les membres restent responsables des accidents et dommages éventuels qu'ils pourraient causer.

Les photos, propos et articles présentés au club, affichés lors des expositions, projetés lors des galas, déposés sur le site ou publiés dans le journal n'engagent en aucun cas la responsabilité du club ou de l'éditeur.

LES CONCOURS

vous pouvez aller consulter l'exposé sur la façon de coter sur le site, rubrique : présentation des thèmes des concours 2015

Les concours internes sont ouverts à tous les membres en ordre de cotisation, les clichés n'engagent que le participant qui les fournit.

Ne sont admises dans ces concours que des photos non encore présentées

(gala, expo, concours), libres de droit et réalisées par le membre.

Aucune photo reprise des médias ou internet n'est acceptée.

La résolution préconisée est de 300 dpi.

Soyez attentifs à envoyer vos photos suffisamment tôt sur le mail du club: photoclubrebecq@gmail.com

Dès réception des clichés , un mail de réception vous est envoyé.

Attention, si vous ne le recevez pas, prenez la précaution de copier vos clichés sur une clé usb et amenez la le soir du concours.

Vous pouvez envoyer vos photos par WETRANSFER, qui supporte un poids de fichier plus élevé.

Veillez à bien renommer vos clichés

Photo 1 : 001 vos initiales

Photo 2 : 002 vos initiales

